

2. Kremnica

Poloha:

Leží v Banskobystrickom kraji, v okrese Žiar nad Hronom. Vo vzdialenosti cca 5 km od mesta je geografický stred Európy. Kremnica je terasovite rozložená v centrálnej časti Kremnických vrchov v nadmorskej výške 561 m n.m. Má miernejšie podnebie, ako by sa pri takejto nadmorskej výške očakávalo, keďže kotlina je na severe ohraničená hradbou vrchov, ktorá bráni vzdušným prúdom zasiahnuť do tepelných pomerov. Preto v kotline na jar už kvitnú kvety, ale na horách a pláňach je ešte sneh.



História:



Kremnica patrí medzi stredoveké mestá stojace v čase svojej slávy v centre pozornosti panovníkov, ale aj ďalších mocných vtedajšieho sveta, ktorí sa ju usilovali dobyť a získať pre seba. Príčinou ich záujmu boli bohaté zlaté bane. Predpokladá sa, že zlato a striebro sa v Kremnici a jej okolí ťažili už od 10.

storočia, skutočný rozmach ťažby však nastal až začiatkom 14. storočia. Dňa 17. novembra 1328 udelil uhorský kráľ Karol Róbert z Anjou osade Cremnychbana privilégia slobodného kráľovského banského a minciarskeho mesta. Zároveň tu založil mincovňu, ktorá počas stáročí svojej existencie vyprodukovala obrovské množstvo zlatých i strieborných mincí a podopierala nimi tróny mnohých európskych panovníkov. Kremnické dukáty, tzv.

florény, patrili k najhodnotnejším a k najvyhľadávanejším minciam v Európe. Kremnická mincovňa patrí k najstarším podnikom svojho druhu na svete a jednou z mála, ktoré fungujú nepretržite. Mince sa tu razia už od roku 1328 a vyrábajú sa



tu napr. aj slovenské euromince. Baníctvo a mincovníctvo priniesli mestu bohatstvo a slávu. Sídlil tu komorský gróf, ktorý stál na čele banskej a mincovnej komory spravujúcej 12 stolíc. Riadil banské podnikanie a ako zástupca panovníka dozeral na ťažbu drahých kovov a na kvalitu razených mincí. Kremnica mala vedúce postavenie aj v zväze siedmich stredoslovenských banských miest. Najväčšia produkcia zlata v Uhorsku

v 14. storočí vyslúžila mestu prívlastok „zlatá“ Kremnica. V meste bol realizovaný v rokoch 1765 - 1772 jeden z posledných morových stĺpov v bývalých habsburských krajinách.

Významné budovy a pamätihodnosti:

Dominantou mesta je dvojloďový kostol sv. Kataríny (Katarína - patrónka mesta). Pôvodne dvojloďový neskorogotický kostol z polovice 15. storočia vznikol prestavbou staršieho objektu zo 14. storočia, pod menom sv. Katarína sa prvýkrát spomína v roku 1526, kostol v roku 1560 vyhorel a najviac bola poškodená veža.



Rímsko-katolícka fara - pôvodne dvojtraktový gotický dom z konca 14. storočia bol až v 18. storočí podstatne prestavaný a pristavaný tretím, severným traktom. Stredný trakt v prízemí tvorí veľká hala s lievikovite sa rozširujúcim schodiskom.



Meštiansky dom - gotický dom sieňového typu, v priechodnej chodbe do dvora s diamantovou klenbou chodbového typu. Bohatosť stredovekých prvkov je prezentovaná kamennými portálmi, kovovými kovanými dverami s prútmí, kamennou dlažbou so zabudovaným mlynským kolesom, drevenými

dverami s oplechovaním.

Areál Františkánskeho kláštora - Východné krídlo kláštora bolo postavené v roku 1653 na mieste pôvodných dvoch gotických domov na podnet Juraja Lippaya – ostrihomského arcibiskupa. Kláštor bol ešte rozšírený v roku 1702. Severne pri kostole sa nachádza Loretánska kaplnka. Pochádza z roku 1758 a je funkčne prepojená s kostolom. Sýpka františkánskeho areálu je pristavaná západne ku kaplnke a severne k časti kostola. V interiéri sú nástenné maľby s figurálnymi a rastlinnými motívami.

V súčasnosti dominantným - výrazným prvkom námestia je barokový Morový stĺp sv. Trojice. Pôvodne na tomto mieste stál kamenný stĺp z roku 1711, ktorý v roku 1761 rozobrali a v roku 1776 premiestnili do Hornej Vsi. V rokoch 1765 – 1772 dielo vzniklo pod rukami sochárov Dionýza Stanettiho a M. Vogerleho, po ich smrti dielo dorobil Vogerleho tovariš T. Mayer.



Baroková fontána – nachádzajúca sa v severnej časti námestia - je pravdepodobne dielom dielne D. Stanettiho z 18. storočia. Pôvodne ústredným prvkom fontány bola socha Neptúna. Nedostatočné archívne podklady výrazu sochy rozhodli o zmene a novodobom sochárskom dotvorení stredu fontány.



Červená veža je kruhovou trojpodlažnou baštou na juhovýchodnom nároží mestského opevnenia. Múr mestského opevnenia má výraznú skladbu riadkovaním, miestami výšky 5 až 7 m. Pôvodne bol hradobný múr vyšší a mal z vnútornej strany drevenú pavlač. Dolná brána tvaru hranola s priechodom na prízemí má na južnej strane spúšťaciu mrežu. Barbakan k Dolnej bráne bol pristavaný v roku 1530. Je tiež tvaru hranola, na prízemí s dvomi prechodnými otvormi : väčší s polkruhovým portálom a pravouhlou zápusťou plochou pre padací most bol určený pre povozy, menší má sedlový portál a bol určený pre peších.



Kostol rím.- kat.sv.Alžbety sa prvýkrát spomína roku 1393 a

vznikol pri nemocnici v rokoch 1382 – 1393. Vežu kostola pristavali v rokoch 1712 – 1713. Staršie neogotické interiérové zariadenie bolo v 20. storočí odstránené. Zostala tu pôvodná gotická krstiteľnica s barokovým figurálnym vekom. Kostol s vežou prešiel v roku 2000 - 2001 rozsiahlejšou údržbou.



Banické domy reprezentujú ľudové stavitelstvo 19.



storočia a začiatku 20. storočia. Boli prízemné zrubové, alebo kamenné, omietnuté, alebo poschodové – s drevenou pavlačou. Ako krytina sa povodne používal drevený šindel.

Kostol sv. Kríža na Kalvárii po požiari v roku 1977 chátral. Zub času nahlodal múry natolko, že došlo k jeho úplnému rozpadu. Krížová cesta sa postupne obnovuje. Výstup na Kalváriu a pohľad z vyhlídkovej plochy sa návštevníkovi odvdáča krásnym pohľadom na okolité vrchy, klukatú trasu



železnice a historické mesto. V diaľke pri pohľade na sever vidieť gotický kostolík sv. Jána Krstiteľa na Kremnických Baniach. Mincovňa - bola založená v roku 1328 a už takmer sedem storočí nepretržite vyrába minciarske produkty, ktoré patria z hľadiska viacerých kritérií

medzi špičku vo svete. Produkcia mincovne však nie je zameraná len na výrobu mincí a medailí. Kvalitné technologické vybavenie spolu s talentovanými ľuďmi umožňuje vyrábať vysokokvalitné plakety, žetóny, odznaky, prívesky, kravatové spony, známky, štítky, vyznamenania, primátorské reťaze, rády a mnohé iné produkty. Produkty sú zhotovené z drahých a farebných kovov ako zlato, striebro, meď, mosadz, hliník a iné.

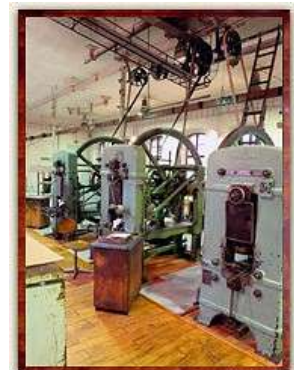


V zrekonštruovaných priestoroch budovy Mincovne sa nachádza podniková predajňa Mincart, ktorej súčasťou je expozícia s minciarskymi nástrojmi. Predajňa aj expozícia sú umiestnené v pôvodných, zrenovovaných historických priestoroch, v ktorých mincovňa sídli už od roku 1430.

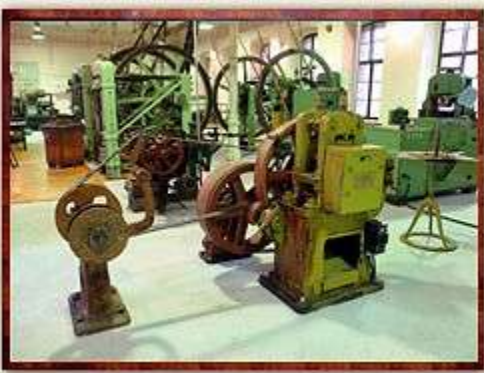


Srdcom každej mincovne je raziareň mincí. Tu vrcholí vrcholí vysoko odborný a technologicky veľmi presný proces spracúvania mincových zliatin razbou mincí. Vznikla pri generálnej prestavbe mincovne v rokoch 1881 - 1889 a stala sa súčasťou súboru budov pochádzajúcich z polovice 15. storočia. Ide o unikátne zachovaný priestor s časťou historického zariadenia. Od roku 1892 po zavedení rakúsko-uhorskej meny bola zariadená raziacími strojmi typu Uhlhorn, ktoré dodal ich vynálezca a výrobca Diederich Uhlhorn z nemeckého Grewenbreuchu. Celé zariadenie poháňal parný stroj. Po prvej svetovej vojne dala maďarská vláda odviezť všetky stroje do hlavného mesta nového maďarského štátu.

Ministerstvo novej ČSR obstaralo u firmy Vulkan Maschinenfabrik A.G. vo Viedni dodávku základného vybavenia mincovne, ktorého najdôležitejšou súčasťou



bolo 12 raziacich strojov troch vzorov rozdelených podľa dosiahnutého tlaku: 50, 80, a 120 ton. Ako prvý bol uvedený do činnosti stroj č. 4 dňa 2. júna 1921. Vtedy boli vyrazené prvé dvadsaťhalierniky prvej ČSR. Tieto raziace stroje boli vôbec prvými strojmi v mincovni, ktoré poháňala elektrická energia.



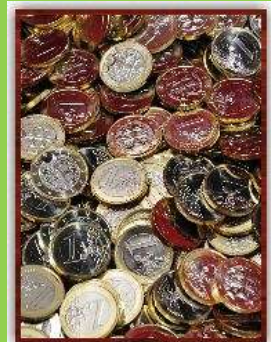
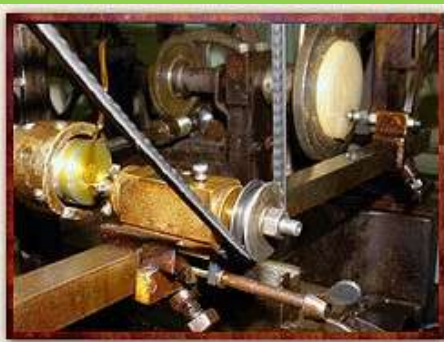
Na strojoch značky Vulkan sa razili mince nepretržite do roku 1945. Nemecké vojsko počas ústupu časť zariadení a zásoby mincových kovov odvieкло a raziace stroje zničilo výbušnami.

Ihneď po oslobodení sa začala intenzívna činnosť na rekonštrukcii celej mincovne. Už 26. marca 1946 sa začali raziť jednokorunové mince obnovenej ČSR.

V polovici šesťdesiatych rokov došlo k zvýšeniu efektivity razby pridaním zariadení na automatické podávanie mincových platničiek. Tak mohol jeden pracovník obsluhovať až tri stroje naraz. V tom čase začínala kremnická mincovňa raziť čoraz viac mincí najmä pre bývalé koloniálne štáty v Afrike.

Roku 1984 bola dokončená nová raziareň mincí v rámci nového závodu mincovne. Razba mincí v starej raziarni sa skončila postupne v prvom polroku 1986.

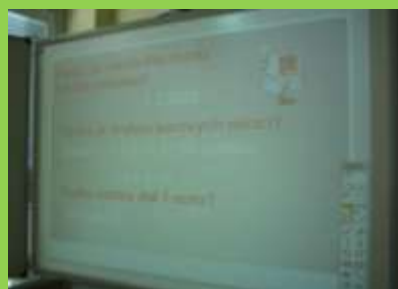
Roku 2006 pripravila Mincovňa v priestoroch starej raziarne mincí expozíciu mincovej techniky. Do voľných priestorov raziarne tak pribudli stroje charakterizujúce jednotlivé etapy technologického postupu výroby mincí. Jeden z historicky najzaujímavejších priestorov mincovne - stará raziareň - sa tak stal súčasťou prehliadkovej turistickej trasy kremnickej mincovne.



V závere roka 2008 vyrazila Mincovňa Kremnica aj nové slovenské euromince. Priestory raziarne, ktoré patria medzi najdôležitejšiu časť mincovne, sú od jesene 2008 sprístupnené verejnosti ako súčasť expozície mincovníctva MK. Návštevníci tak majú jedinečnú možnosť vidieť nové, moderné raziace stroje pri razení mincí.



Základné informácie o zavedení eura a hodnote jednotlivých mincí a bankoviek sme si zopakovali prostredníctvom krátkeho kvízu. Získané vedomosti o symboloch na eurominciach sme následne využili pri vypracovaní návrhu na informačný leták pre občanov tých štátov, v ktorých táto mena ešte nie je zavedená.



Osobnosti:

Jozef Pribilinec - slovenský športovec , atletický reprezentant v chôdzi, získal zlatú medailu v chôdzi na 20 kilometrov na olympiáde v Soule 1988. Zároveň je dodnes jedinou, ktorú vyhral Slovák v atletike. Bol to vrchol jeho kariéry, ktorú o rok pre problémy s kolenom ukončil.



Ladislav Chudík - je slovenský herec a divadelný pedagóg. Študoval na gymnáziu v Kremnici, na filozofickej fakulte bratislavskej univerzity a na dramatickom oddelení Štátneho konzervatória v Bratislave. Od roku 1944 pôsobí v činohre SND. Stal sa uznávaným a veľmi populárnym hercom na Slovensku, aj v Českých krajinách. Venoval sa aj pedagogickej práci (1964 docent). V roku 1968 na určitý čas emigroval do Viedne, ale vrátil

sa späť do vlasti. Z množstva jeho televíznych úloh k najúspešnejším patrí postava primára Sovu v seriáli *Nemocnice na kraji města* (1982). V rozhlase vytvoril rad hereckých postáv, účinkoval ako recitátor a čítač. Nositeľ medaily Za zásluhy (2003).



Kultúra:

V auguste sa v Kremnici konajú Kremnické Gagy, ktoré sú jediným festivalom v Stredoeurópskom priestore, ktorý sa dlhodobo programovo orientuje na kvalitný a nezávislý humor a satiru vyskytujúce sa v mnohých umeleckých žánroch.

Každoročne je v Kremnici organizovaný v kostole svätej Kataríny aj organový festival. Nezanedbateľným predpokladom je vynikajúca akustika gotického priestoru. Každý koncert patrí jednému interpretovi, viaceru z účinkujúcich patrilo medzi svetovú špičku. Doteraz na festivale účinkovali umelci z 19 štátov.



Hudba pod diamantovou klenbou - festival Petra Michalicu sa už niekoľko rokov koná v rodnom dome svetoznámeho huslistu. Melódie rôznych autorov v prevedení prevažne zahraničných interpretov odznievajú v príjemnej komornej atmosfére.

Kremnická Bašta - tradičný festival folkovej a akustickej hudby, ponúkajúci to najlepšie zo Slovenského folku, hviezdnych hostí v akustickom prevedení a folkových hostí z Čiech.

Cechové hody Kremnické (od roku 2009) - slávnostné dni mesta spojené s tradičným jarmokom, rekonštrukciou historických udalostí a bohatým sprievodným programom.

V Kremnici pôsobia viaceré úspešné hudobné telesá a hudobníci, ktorí udržiavajú tradície tohto regiónu stále živé. Dve z piesní charakteristických pre túto oblasť sme sa naučili aj my na hodine hudobnej výchovy:

Hlboký jarček

1./:Hlboký jarček, bystrá vodička, :/
/:napojže mi, moja milá, môjho konička.:/



2./:Ja ho napojím, až budem tvoja,:/
/:z murovanej studienocky, z nového vedra.:/

3./:Kôň vodu pije, nohami bije,:/
/:varujže sa, moja milá, bo ťa zabije.:/

[-VIDEO](#)

U susedov tam je topol'

1.U susedov tam je topol', tam je dievča ako sokol,
rozmarín zelený, hej, hore Detvou vo dva rady sadený.

2.U susedov tam je lipka, tam je dievča ako rybka,
rozmarín zelený, hej, hore Detvou vo dva rady sadený.

3.U susedov tam je tráva, tam je dievča ako páva,
rozmarín zelený, hej, hore Detvou vo dva rady sadený.

[-VIDEO](#)

Zdroje:

<http://sk.wikipedia.org/wiki/Kremnica>

<http://www.kremnica.sk/>

<http://www.mint.sk/>

<http://panoramy.sme.sk/panorama/888/kremnica/>

