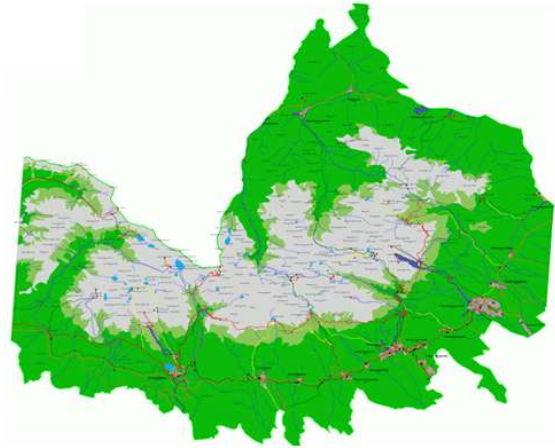


6. Východné Tatry

Poloha a rozloha: Tatry sú najnavštevovanejšou rekreačno-turistickou lokalitou Slovenska. Zaujímavé sú vysokohorským charakterom územia, čím sú predurčené na turisticko-rekreačné



a dovolenkové aktivity počas letnej aj zimnej sezóny. Tatry sú vyše 78 km dlhé a 17 km široké. Členia sa na Západné Tatry a Východné Tatry. Hranicou medzi nimi je Ľaliové sedlo. Do Východných Tatier patria Vysoké Tatry a Belianske Tatry, pričom hranicou medzi nimi je Kopské sedlo. Hrebeň Vysokých Tatier meria 26 km, Belianske Tatry majú hrebeň dlhý 14 km, Západné Tatry merajú po hlavnom hrebeni 32 km. Šírka horstiev je od 10 do 17 km. Tatry sú pretiahnutého tvaru v smere V - Z, zoskupené do elipsy. Viac ako 60 % plochy Tatier leží nad nadmorskou výškou 1400 m. Tatry zaberajú približne 750 km štvorcových, z čoho 174 km štvorcových leží na poľskom území.



História:

Historicky najstaršou listinou týkajúcou sa oblasti Tatier je darovacia listina kráľa Ondreja II z roku 1209. Názov Tatry sa prvýkrát objavuje v roku 1255 v donačnej listine kniežaťa Boleslava. Kežmarská kronika zaznamenala prvý známy výlet do Vysokých tatier z roku 1565, prvý zaznamenaný výstup na tatranský štít je z roku 1615. Medzi prvé



tlačené správy o Vysokých Tatrách patrí zemepis „Medulla geographiae practicae“ z roku 1639 od kežmarského matematika a astronóma Davida Frollicha. Banícke aktivity spojené s ťažbou drahých kovov sa datujú od 15.storočia. V okolí Kriváňa boli známe zlaté bane a drahé kovy sa ťažili aj v

podtatranských dolinách.



Ako prvý z podtatranských osád bol založený Starý Smokovec. V roku 1863 bola postavená prvá tatranská turistická útulňa Rainerova chata nad Studenovodskými vodopádmi. Prvé vysokohorské chodníky sa začali robiť v roku 1873. V roku 1993 bolo územie Tatranského národného parku spoločne s poľskou časťou

Tatier vyhlásené organizáciou UNESCO za biosférickú rezerváciu. Už v roku 1949 boli Tatry vyhlásené za prvý národný park na Slovensku – TANAP.

Charakteristika územia Vysokých Tatier: Vysoké Tatry sú najvyššie pohorie na Slovensku a v Poľsku a sú zároveň jediným horstvom v týchto štátoch s alpským charakterom. Vo Vysokých Tatrách nájdeme 26 vrcholov prevyšujúcich výšku 2500 metrov. Celkovo 8 vrcholov v slovenských Vysokých Tatrách je turistom prístupných po značených chodníkoch so sezónnymi uzávierkami od 1. 11. – 15. 6. Naproti tomu vrcholy Gerlachovský štít, Vysoká, Ganek, Bradavica, Prostredný hrot, Ľadový štít, Baranie rohy, Lomnický štít, Kežmarský štít a iné sú pre turistov dostupné iba v sprievode horského vodcu. Pre horolezca s potrebným preukazom je lezenie na väčšine územia národného parku povolené na vlastné nebezpečenstvo.



Tatranské vrcholy nad 2 500 m:

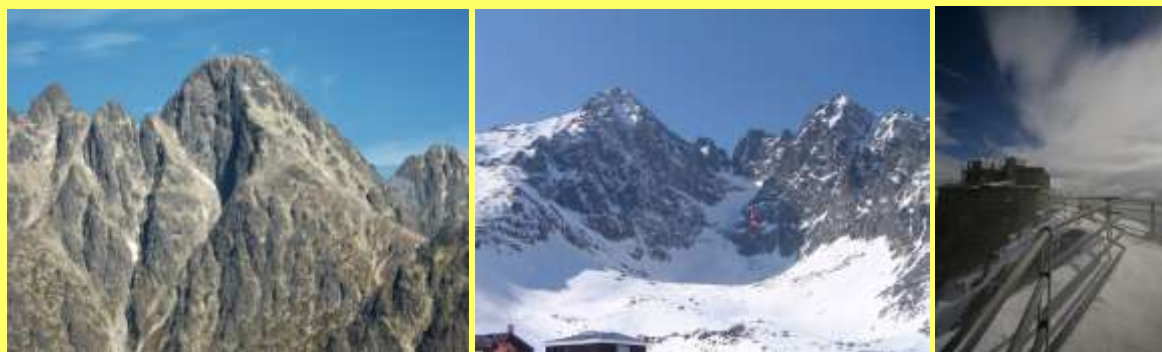
Gerlachovský štít (2 655 m) - je najvyšší vrch Tatier, Slovenska aj celých Karpát. Názov je odvodený od obce Gerlachov, nad ktorou je situovaný a patril i do jej chotára. Leží v juhovýchodnej rássoche Zadného Gerlachu, od ktorého ho oddeľuje Gerlachovské sedlo. Z vrcholu pokračuje hrebeň na Kotlový štít, kde sa rozvetvuje a vytvára známy Gerlachovský kotol. Gerlachovský štít je pre svoju výšku, dostupnosť a krásnu horskú scenériu jedným z najnavštevovanejších vrcholov.



Gerlachovská veža (2 642 m) - je najvyššia veža a druhý najvyšší vrch Tatier, Slovenska aj celých Karpát. Nachádza sa v južnej časti masívu Gerlachovského štítu, od ktorého pochádza i jej názov. Od Gerlachovského štítu, najvyššieho vrchu pohoria, je oddelená Batizovskou priehybou a od Kotlového štítu štrbinou za Kotlovým štítom. Stena Gerlachovskej veže je najmohutnejšou časťou celého masívu, pričom jej západná časť klesá do Batizovskej doliny a východná strmo padá do Velickej doliny.



Lomnický štít (2 634 m) - je tretím najvyšším vrchom Tatier, Slovenska a celých Karpát. Observatórium Lomnický štít nachádzajúce sa na vrchu štítu je najvyššie položené na Slovensku. Nachádzajú sa tu astronomické a meteorologické pracoviská SHMÚ, od roku aj 1957 televízna retranslačná stanica. Vede naň visutá Lanovka Tatranská Lomnica–Lomnický štít.



Ľadový štít (2 627 m) - Od Malého Ľadového štítu ho oddeľuje Ľadová štrbina, zo severu od Zadného Ľadového štítu zas Ľadová priehyba. Na západ z neho vybieha Suchý hrebeň. Najmohutnejšími stenami spadá na sever a SZ, tie sa však málo lezú kvôli dlhým nástupom. Tam sa nachádzajú aj večné snehové (firnové) polia, ktoré dali štítu názov.



Pyšný štít (2 623 m)

Zadný Gerlachovský štít (2 616 m)

Lavínový štít (2 606 m)

Malý Ladový štít (2 602 m)

Kotlový štít (2 601 m) - je uzlový vrchol v mohutnej rássoche Gerlachu. Pri pohľade zdola, priamo z juhu, často zakrýva alebo zdanlivo prevyšuje najvyšší slovenský vrchol a býva zaň omylom považovaný. Je menej

navštevovaný, pri výstupe na Gerlach cez Velickú próbu sa obvykle obchádza traverzom cez Dromedárov chrbát. Meno dostal podľa Gerlachovského kotla, mohutného bezodtokového vhlbenia v južnej časti masívu.



Malý Pyšný štít (2 592 m) - je prvý výrazný vrchol v členitom hrebeni od Baranieho sedla, v rássoche Lomnického štítu. Spolu s Pyšným štítom tvorí peknú a charakteristickú dvojicu.



Lavínová veža (2 600 m)

Veľká Litvorová veža (2 581 m)

Strapatá veža (2 565 m)

Kežmarský štít (2 556 m)

Vysoká (2 547 m) - Symetrický dvojvrchol Vysokej je z každej strany impozantný a patrí k najkrajším a najfotografovanejším štítom Vysokých Tatier.

Supia veža (2 540 m)

Končistá (2 538 m)

Malá Litvorová veža (2 533 m)



Baranie rohy (2 526 m) - patria k najľahšie dostupným, hoci neznačeným štítom nad 2500 m, a preto sú hojne navštevované turistami aj skialpinistami. Normálny výstup vedie cez Baranie sedlo, na ktoré sa dá vystúpiť od Chaty pri Zelenom plese cez Veľkú Zmrzlú

dolinu (reťaze), alebo od Téryho chaty cez Kotlinu piatich spišských plies, s horským vodcom.



Dračí štít (2 523 m) - je súčasťou našej najkrajšej skupiny štítov, označovanej „Koruna Tatier“: Ťažký štít, dvojvrcholová Vysoká a Dračí štít. Nachádza sa v juhovýchodnom bočnom hrebeni, ktorý vybieha z Vyskej. Je medzi horolezcami obľúbený pre pevnú skalu a krásne výhľady. K tomuto štítu sa viaže aj povest: „ V Dračej dolinke žil drak, ktorý ľuďom žral dobytok, ovce a napokon aj dievčatá. Ani mládenci ho nepremohli. Až keď prišla na rad Betka Havrančíková, išla do hôr jej matka a skríkla: -V mene lásky ťa zaklínam, beštia pekelná, premeň sa na skalu!“ Stalo sa, a tak máme Dračiu Hlavu i Chrbát, Zuby, Pazúry a najvyšší je chvost – Dračí štít. V priehlbine jeho peľochu vzniklo Dračie pleso.



Malý Kežmarský štít (2 513 m) - je obvykle označovaný za predvrchol Kežmarského štítu, ale jeho 900 metrová severná stena, najvyššia v Tatrách, z neho robí horolezecký pojem prvej kategórie. Z juhovýchodu je ľahko dostupný, zato mohutnou severnou stenou už vedie vyše 100 prvovýstupov, viaceré mali v tatranskom horolezectve prelomový význam. Zimné výstupy sú tou najlepšou prípravou na svetové big-wally. Popularitu steny zvyšuje aj blízkosť Chaty pri Zelenom plese.



Zadný Ľadový štít (2 507 m)

Veľká Vidlová veža (2 522 m)

Český štít (2 520 m)

Veterný štít (2 515 m)

Rysy(2 503 m) - Názov Rysy (zhodný v slovenčine aj v poľštine) pochádza z goralského rysy, čo je pomenovanie pre čiary, ryhy či štrbiny, ktoré sú viditeľné pri pohľade zo severu na vrchol Rysov a tiež na severné steny Mengusovských štítov. Tieto žľaby sú často i v lete zasnežené a tak sa vynímajú na tmavom žulovom podloží skalných stien. Nemá teda nič spoločného s rovnomennou mačkovitou šelmou. Prvý známy letný výstup na Rysy uskutočnil v roku 1840 Eduard Blásky so sprievodcom Jánom Rumanom-Driečnym, prvý zimný výstup uskutočnili Teodor Wundt a Jakub Horvay 10. apríla 1884. Roku 1899 navštívila Rysy poľsko-francúzska vedkyňa Marie Curie-Skłodowska (1867-1934) s manželom Pierrom a roku 1913 neskorší vodca ruskej revolúcie, Vladimír Iljič Lenin, na ktorého počesť sa počas socializmu v Česko-Slovensku konali výstupy na Rysy.

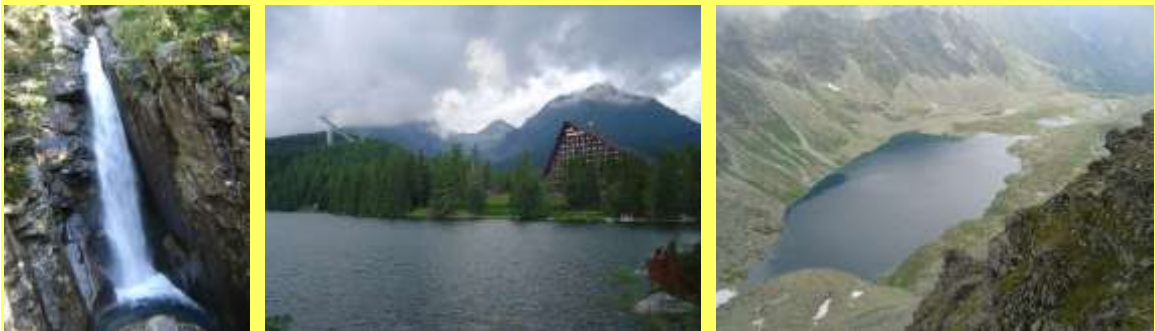


Vo Vysokých Tatrách sa nachádza 35 dolín. Dna severných dolín sú nižšie než je tomu na juhu. To je dané ľadovcovou činnosťou, kedy na juhu boli ľadovce menšie a tam nedosahovali tak veľkú eróznú činnosť ako na severe. Medzi bočné hrebene sa zarezávajú tatranské doliny. Na južnej strane to sú Kôprová dolina, Furkotská dolina, Mlynická dolina, Mengusovská dolina, Batizovská dolina, Velická dolina, Veľká a Malá Studená dolina, Dolina Kežmarskej Bielej vody. Na severnej strane to sú Bielovodská dolina a Javorová dolina. Najdlhšími dolinami Vysokých Tatier sú Kôprová dolina a Bielovodská dolina, ktoré majú obe dĺžku 11 km.





Vysoké Tatry sa radia k dvom úmoriám – čiernomorskému a baltskému. Prameň tu majú niektoré významné rieky ako napríklad Váh. Jeden z najväčších vodopádov Vysokých Tatier je Obrovský vodopád, ktorý sa nachádza v ústí Malej Studenej doliny v nadmorskej výške 1 330 m. Je vysoký 20 m. Vo väčšine dolín sa nachádzajú ľadovcové jazerá, plesá. Vo Vysokých Tatrách sa nachádza 120 plies. Hojne navštevované Štrbské pleso je známe aj tým, že z neho voda vyteká na obe strany – tečie do Baltského a Čierneho mora. V pohorí vyvierajú aj niekoľko minerálnych prameňov, z nich sú využívané len niektoré. K vyhláseným kúpeľom patrí napr. Starý Smokovec. Prameň napájajúci kúpele vyvierajú z masívu Slavkovského štítu. Najznámejšie plesá sú: Veľké Hincovo pleso (Slovensko), Štrbské pleso (Slovensko), Popradské pleso (Slovensko), Morskie oko (Poľsko), Wielki Staw Polski (Poľsko).



Podnebie vo Vysokých Tatrách má výrazne kontinentálne rysy. Panuje tu skôr chladné počasie, kedy teplota sa v priemere dostáva až na 0°C. Vo výške 1 000 m je potom 5 °C. Snehová pokrývka sa tu udrží po 200 – 250 dní v roku. Na niektorých tienistých stráňach sa netopí vôbec. Pre Tatry je charakteristické premenlivé počasie. Inverzie nie sú v zime žiadnou výnimkou. Najvhodnejším obdobím pre turistické výstupy v Tatrách je jeseň, kedy je počasie najstabilnejšie a vďaka nižším teplotám je aj výborná viditeľnosť.



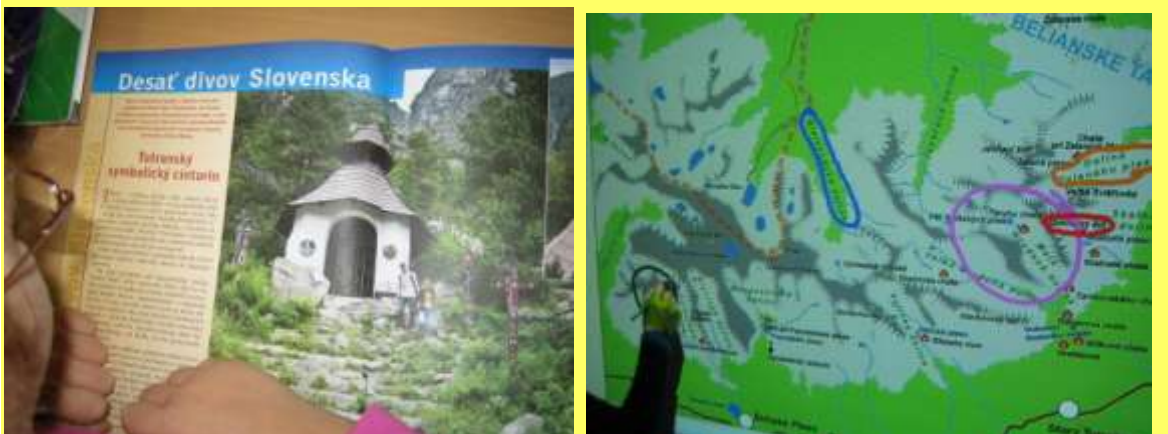
Charakteristika územia Belianskych Tatier: Belianske Tatry sú horské pásmo Východných Tatier na severozápade východného Slovenska. Najvyšší vrch je Havran s výškou 2 151,5 m n. m., ktorý však nie je prístupný pre turistov kvôli ochrane prírody. Prví obyvatelia na území Belianskych Tatier boli pastieri v 14. storočí.



Hlavný hrebeň s dĺžkou 14 km je zložený z vápencov a dolomitov so zreteľnou krasovou topografiou. Nachádza sa tu jediná jaskyňa v Tatrách, ktorá je prístupná verejnosti, Belianska jaskyňa.



O Tatrách a ich končiaroch sme sa veľa zaujímavého dozvedeli nielen na hodinách vlastivedy, ale aj na iných vyučovacích predmetoch. Hodiny matematiky boli venované výpočtom výšky najznámejších tatranských končiarov a ich následnému usporiadaniu od najvyššieho po najnižší. Nevyhli sme sa ani premenám jednotiek či približnému odhadu dĺžky jednotlivých turistických trás. Na prírodovede sme bližšie spoznávali lesné spoločenstvá jednotlivých horských pásiem a charakterizovali najrozšírenejšie živočíšne a rastlinné druhy tejto oblasti. Veľa nových informácií sme nadobudli aj na hodinách čítania. Vďaka slovenským ľudovým povestiam a rozprávkam sme získali predstavu o vzniku mnohých prírodných útvarov.



Zdroje:

[http://sk.wikipedia.org/wiki/Vysok%C3%A9_Tatry_\(pohorie\)](http://sk.wikipedia.org/wiki/Vysok%C3%A9_Tatry_(pohorie))

<http://www.vysoke-tatry.info/vyklad.php?tatry=359>

<http://kamnahory.sk/Vysoke-Tatry.html>

<http://www.slovenskadovolenka.sk/regiony/vysoke-tatry.php>